

北京服装学院 2026 年表演（服装表演）专业 初试报名流程及考试要求

一、报名及考试方法

报名（在线资格审查）时间为 2026 年 1 月 12 日 16:00 至 1 月 18 日 12:00。

初试（在线录制视频）时间为 2026 年 1 月 12 日 16:00 至 1 月 20 日 12:00。

1. 考生于 2026 年 1 月 12 日 16:00 至 1 月 18 日 12:00 登录北京服装学院本科招生网（<https://bkzs.bift.edu.cn>）进行报名，完成报名、缴初试费（100 元）。缴费后考生所有信息不能更改。

2. 报名时须上传考生近期 2 寸正面免冠照片，照片要求蓝色或白色背景，文件为 JPG 格式，照片大小限制在 300K 以内，若使用照相馆拍摄的原始照片文件，不允许修图。若使用报名系统“自拍照片”，请选择纯白色且无任何杂物的背景，光线均匀充足，拍摄时请保持眼睛与相机镜头水平，头部比例占照片约四分之三。禁止使用美颜等其它特效滤镜照片，以免系统资格审核不合格，耽误考生备考时间。

3. 考生须填写《北京服装学院 2026 年表演专业考试承诺书》，在报名系统内直接下载此文件，打印后参照附件 1 示例填写，须本人手写签名后与本人身份证原件一起拍照上传。

4. 考生报名时须填写本人的形体测量数据，请根据学校要求进行测量，测量数据必须准确，考生复试时会进行复测，发现弄虚作假者，取消考试资格，测量方法及要求详见附件 2《初试形体数据测量方法与要求》。

5. 考生拍照上传胸部以上正面和侧面泳装照各一张（报名系统内有示例照片参考），泳装要求与考试着装一致。严禁使用任何美化修图软件进行拍摄，不得进行剪辑、美化加工照片，不得使用美颜、瘦体、滤镜等功能，经核查发现按作弊处理，取消考试资格。

6. 考生报名资格审核通过后，方可进行在线录制视频，**提交视频截止时间为 2026 年 1 月 20 日 12:00。**请在规定时间内完成信息填写、缴费、视频录制及提交等步骤，未按时完成的视为自动放弃，过期不予补报，不予退费。

7. 初试结果预计 1 月下旬公布，初试合格的考生需登录学校报名系统缴纳复试费（80 元），并将参加复试的自选伴奏音乐（MP3 格式）上传至报名系统；过期未缴费的考生将视为放弃复试资格。



8. 参加复试的考生须按规定时间和要求进行复试。

二、考前准备及注意事项

初试主要对考生模特技巧及形体条件进行综合评定，请仔细阅读以下要求，并参考示范视频完成录制。

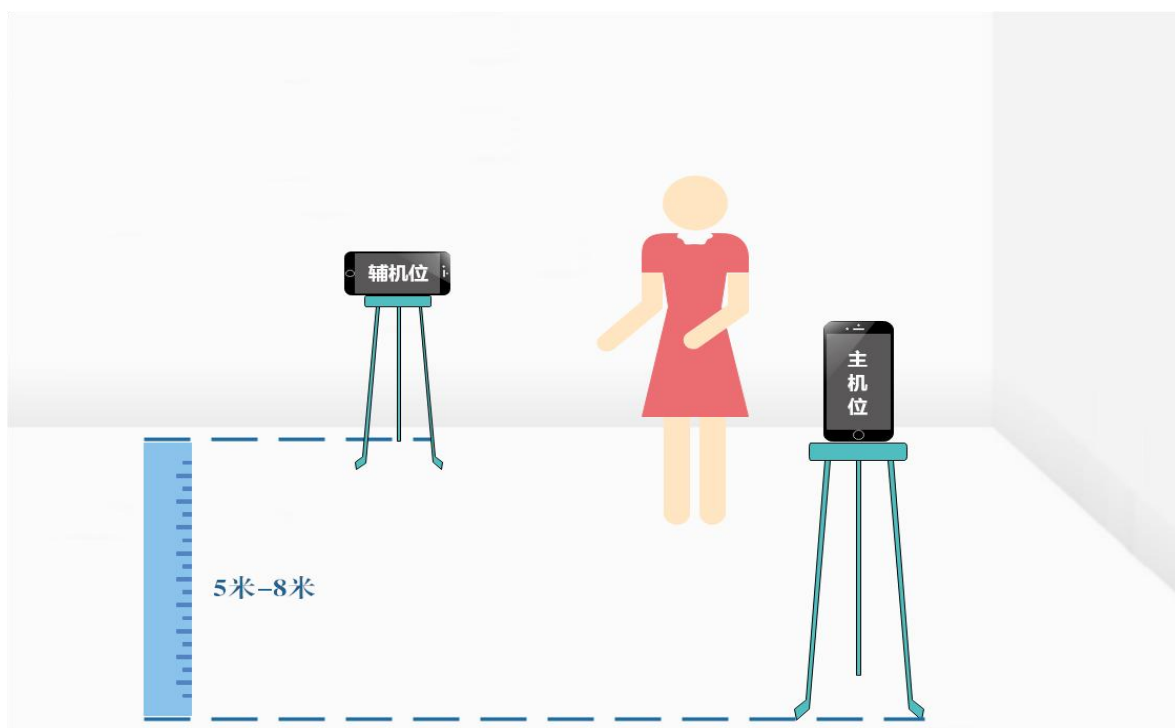
（一）视频录制要求

1. 拍摄场地要求：白色或浅色背景，无杂物、无任何标志，光线明亮。背景颜色不可与服装同色。

2. 拍摄设备要求：为保证全体考生录制的视频文件相对统一，要求一律使用手机竖屏拍摄。因手机各厂商型号和系统版本存在一些兼容性问题，推荐使用“慧考”APP进行录制，“慧考”APP请登录报名系统进行下载。若使用手机浏览器直接进行录制，请安装最新版的  微软（Edge）或  谷歌（Chrome）原版浏览器（报名系统首页有各版本浏览器下载的连接），并确保浏览器对摄像头和麦克风有使用权限。苹果手机因版本不同，录制视频时会遇到摄像头或麦克风的权限问题，推荐 iOS 版本在 15.3 以上，Android 系统及 Harmony 系统的手机无版本限制，仅需安装最新 Edge 或 Chrome 原版浏览器即可。请尽量在官网或各手机官方应用商店下载 Edge 或 Chrome 原版浏览器！

由于手机屏幕较小，请提前熟悉各功能按钮。考生在考试之前务必认真调试所用设备，认真进行模拟考试，以免影响正式考试。录制时手机底部与地面垂直高度 90 厘米并固定，录制过程中不可移动机位或变焦，手机始终保持垂直不可倾斜。提交的视频内容连贯，确保考生面部清晰。分辨率 1080P；画幅比例 9:16；多摄像头手机请注意选择标准镜头，确保人物在画面中完整、清晰，避免因使用广角镜头而变形。

考试采用双机位拍摄模式，辅机位仅可使用“慧考助手”APP进行录制，“慧考助手”APP请登录报名系统进行下载。辅机位放在考生右后侧，横屏拍摄，距离主机位 5-8 米，辅机位画面应包含主机位和考生本人，主机位录制前应先开始辅机位的录制。主机位的视频提交成功后，辅机的视频才可提交，考试结束后，辅机位仍然可以提交视频。





3. 拍摄视频要求：严禁使用任何美化修图软件进行拍摄，不得剪辑、美化加工视频内容，包括美颜、瘦脸、滤镜、PS 等功能，一经发现按作弊处理，取消考试资格。视频画面中不允许出现考生个人基本信息，不得出现其他人。视频无音效（包括背景音乐、人声等）。

（二）着装与妆发要求

1. 着装要求

女生：分体式单色泳装（比基尼），泳裤为三角式不能为裙式；赤脚。

男生：上身裸身状态，下身穿着单色合体泳裤；赤脚。

泳装除了有不可避免的品牌 LOGO 外，不得有其他任何装饰物，包括滚边、印花图案等，严禁考生穿着培训机构（学校）发放的服装参加考试。

着装请详见《参考图片》（附件 3）。

2. 妆发要求

素颜，不得化妆，不得佩戴美瞳、假睫毛，不得穿丝袜和佩戴饰品，发型须前不遮额、侧不掩耳，长发须束马尾辫。

三、视频录制内容与要求

视频录制内容为模特技巧和形体观察，以下全部环节须在 30 秒内完成。

1. 正面直线走向镜头，行走距离 5~6 米；
2. 距镜头 2~3 米，立正站定 2 秒（正面）；
3. 向左转 90 度站定 2 秒（侧面）；
4. 再向左转 90 度站定 2 秒（背面）；
5. 再向左转 90 度站定 2 秒（侧面）；
6. 再向左转 90 度站定 2 秒（还原正面）；
7. 转身原路返回起点后转身面向摄像头站定（做造型）2~3 秒，停止录制。

四、视频录制主要流程

1. 调试录制设备

准备好拍摄设备，点击“开始调试”按钮，查看设备运行是否正常（有多个摄像头的手机，请在下拉菜单列表中选择最清晰的摄像头）。录制完成后，可播放视频，检查录制画面质量，确认是否需要调整或替换。

2. 身份核验

考生从正面拍摄，录制画面须确保考生面部清晰可见，点击“开始核验”按钮后请保持脸部面向镜头停留 5 秒，系统通过核验后方进入考试模块。

3. 模拟考试

考生查看考试内容后可先进行线下准备和线下排练，准备充分后，可进入模拟考试排练，共有 10 次模拟考试机会，每次模拟考试能录制 3 次视频，每次录制结束后，考生可查看录制效果，选择最满意的一次进行模拟提交。

4. 正式考试

正式考试限时 30 分钟内完成，点击“开始考试”后，将进行 30 分钟倒计时，再点击“开始录制”，进行正式视频录制。考试中有 3 次录制机会，如果对所拍摄视频不满意，可重新拍摄，每个视频录制约 30 秒，录制结束后，选择最满意的一次进行提交，提交成功后不可再更改视频，视频提交未完成时请勿中断或退出应用，有可能会造成录制视频丢失，请按照提示信息谨慎操作！

附件 1

北京服装学院 2026 年表演专业考试承诺书

考生_____任某某_____，身份证号_____12106620030XXXXXXX_____，
承诺在北京服装学院表演专业考试中，严格遵守测量规范和考试要求，提交的形体测量数据
及上传视频均按照校方要求操作，数据真实有效，无任何作弊行为。如若违反，本人愿承担
由此产生的一切后果。

承诺人：（手签） **任某某**

2026 年 1 月 15 日

考生身份证（照片页朝上）



注：此承诺书需考生本人手写签字，放置身份证（含本人照片页）后拍照上传至报名系统。

初试形体数据测量方法与要求

考生对形体数据按照以下要求进行自主测量，安排 1 名助手配合测量。考生应遵守考试诚信，如实填写所测量数据，不得造假与虚报。如发现考生进行假报或与网上报名时所报数据相差过大，学校将取消其考试和录取资格。

测量要求：赤足、只穿内衣。测量数据保留小数点后一位。

测量方式：测量内容需按照以下说明进行。

测量误差：体重 $\pm 0.5\text{kg}$ ，尺寸 $\pm 0.5\text{cm}$ 。

一、垂直尺寸：

1. 身高

考生直立，两脚并拢，头部面向正前方，身体站直背贴墙面，挺胸。测量助手用硬直尺压平头发至头顶骨骼处，测量头顶到地面的垂直高度。测量时不能塌腰、翘臀，要保持腰背自然挺立状态。（见图 1）

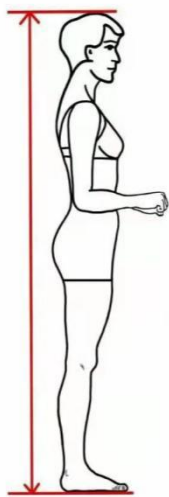


图 1 身高

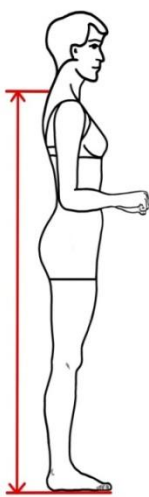


图 2 身长

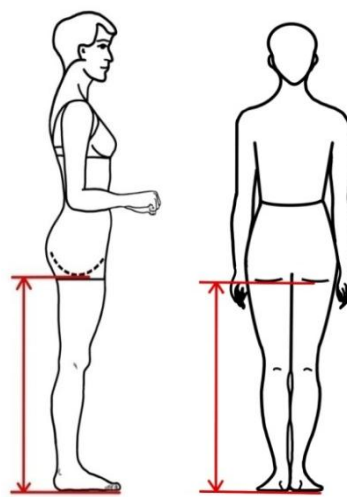


图 3 下身长

2. 身长

考生直立，两脚并拢，头部面向正前方。测量助手测量自第七颈椎点（即低头时颈椎下方明显的突起位置）至地面的垂直距离。测量时不能塌腰、翘臀，要保持腰背自然挺立状态。（见图 2）

3. 下身长

考生直立，两脚并拢。测量助手测量自臀沟至地面的垂直距离。测量时不能塌腰、翘臀，

要保持腰背自然挺立状态。（见图3）

二、水平尺寸：

1. 肩宽

考生直立，双臂自然下垂，肩部放松，头部面向正前方。测量助手测量左右肩峰点（肩胛骨的肩峰外侧缘上，向外最突出的点，即肩膀两侧骨骼最外侧位置）之间的水平弧长。测量时不可过度扩肩或含肩，以免影响测量结果。（见图4）

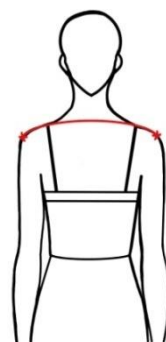


图4 肩宽

2. 胸围

考生脱去内衣，直立，双臂自然下垂，肩部放松，正常呼吸。测量助手测量经肩胛骨、腋窝和乳头的最大水平围长。测量时暂停呼吸，保持平静状态，不可过度吸气挺胸或呼气含胸。（见图5）

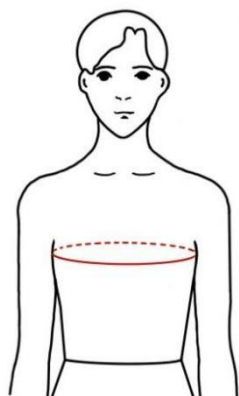


图5 胸围



图6 腰围



图7 臀围

3. 腰围

考生直立，两脚并拢，正常呼吸，腹部放松。测量助手测量胯骨上端与肋骨下缘之间腰际线（即躯干中间最细部位）的水平围长。测量时暂停呼吸，不可过度呼气与吸气、收腰，以免影响测量结果。（见图6）

4. 臀围

考生直立，两腿并拢，正常呼吸，腹部放松。测量助手测量臀部最丰满处的水平围长。（见图7）

5. 上臂围（左右臂皆可）

考生直立，手臂自然下垂，测量助手测量肩点和肘部中间处的水平围长。（见图8）



图8 上臂围



图9 大腿围

6. 大腿围（左右腿皆可）

考生直立，两脚分开与肩同宽，腿部放松。测量助手测量紧靠臀沟下方的最大水平围长。（见图9）



图10 小腿围



图11 脚腕围

7. 小腿围（左右腿皆可）

考生直立，两脚分开与肩同宽，腿部放松。测量助手测量小腿腿肚最粗处的水平围长。（见图10）

8. 脚腕围（左右脚皆可）

考生直立，两脚分开与肩同宽，腿部放松。测量助手测量紧靠踝骨上方最细处的水平围长。（见图11）

三、其他

1. 体重

考生稳定地站在体重称上，测量助手记录体重秤显示的数值，以千克为单位。

2. 备注

考生如有纹身、疤痕或者胎记情况需主动填写，详细描述纹身、疤痕或者胎记的具体位置和大小面积，不得谎报、瞒报。若考生未备注且进入学校面试后发现以上情况者，将直接取消面试资格。

参考图片



图 1 女泳装范例

图 2 男下装范例

注意：

1. 视频录制中不得遮挡面部及除泳装外的肢体（示范视频中模特佩戴口罩是为保护个人隐私，考生一律**不戴口罩**）。
2. 考生视频按要求提交，不许外传，一经发现按作弊处理，取消考试资格。